

みゆき会病院広報誌

みゆき Miyuki Times

タイムズ

みゆきタイムズ編集委員会発行



Cure & Care

No.106

Autumn 2019

content

- ・血液疾患と新薬
- ・大腿骨転子部骨折の手術治療について
- ・リハビリ養生訓
- ・プロフェッショナル
- ・口腔ケアについて
- ・職員旅行
- ・介護予防教室
- ・診療のご案内
- ・みゆき会病院30周年
- ・新任スタッフ紹介

血液疾患と新薬

みゆき会病院 副院長
内科 佐藤伸二

 みゆき会病院
Cure & Care





血液疾患と新薬

みゆき会病院 副院長
内科 佐藤 伸二

みゆき会病院では、毎日、内科、小児科、整形外科、歯科が外来診療を行っています。

内科では内科疾患全般を診ることを基本に、必要に応じて呼吸器、循環器、消化器、神経、代謝内分泌（糖尿病・高脂血症）、血液疾患など各専門分野を詳しく診療する体制にあります。

私が専門としている血液内科は、よくある貧血や、稀ですが何かと話題になる白血病など血液細胞に関わる様々な病気を診療する科です。白血病やリンパ腫などの血液のがんは、検査や治療に手間ひまがかかり治療に難渋することが多く、大学病院など大きな病院で診療せざるを得ないことも少なくありませんが、最近では新たな治療薬の開発により、格段に治療成績が向上して、市中病院でも容易に治療できるようになった疾患が増えてきました。

最もよい例が「慢性骨髄性白血病」です。発病後3-4年で急性白血病となり不治とされて、従来は専門病院での骨髄移植などの造血幹細胞移植が唯一の根治療法だったものが、新薬の錠剤を飲み続けることで、ほぼ全員が急性転化することなく人生を全うできるようになりました（図1）。また、「多発性骨髄腫」は、これまで様々な薬を組み合わせた治療でも満足な結果の得られることなく再発再燃の経過をとっていましたが、ここ数年の間に多種多様な作用機序に基づいた様々な新薬が一斉に使えるようになり、とくに高齢者で、明らかにその治療成績が上がってきています。「多血症」や「血小板増多症」でも、永年数種類に限られていた使用できる薬が2種類ふえたことで、治療法の工夫改善ができるようになりました。

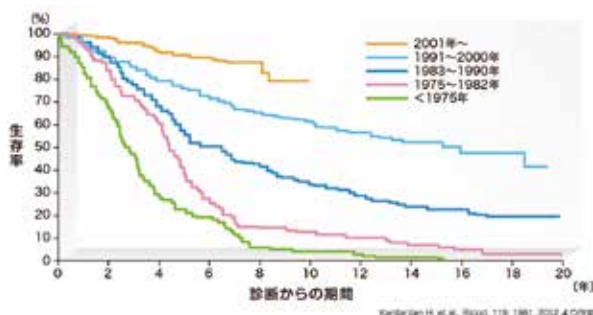


図1 CMLの年代別生存率

血液がん以外でも、新薬による治療法の革新的変化のもたらされたものに、先天的に凝固因子の一部が不足している「血友病」があります。現在も、血友病の治療は血漿由来または遺伝子工学による凝固因子製剤の静脈注射によりますが、これもここ数年の動向ですが、因子製剤を化学的に修飾することでその作用時間を延長させ、定期的な補充を容易にして、症例によっては週に1回の補充注射で病的な出血を防ぐことができるようになってきました。さらに、不足する凝固因子の機能を代行する人工的な分子を皮下注射で投与する製剤も開発されました。血友病が頻回の静脈注射から開放されることは、とくに乳幼児の治療管理には、まさに福音ともいえる進歩です。

これまでの歴史の通り医学は確実に進化していきますが、血液疾患に限らずすべての分野でその速度が明らかに速くなってきています。当院でも、研究・技術革新の成果を遅れることなく診療にとりいれて、地域の皆様の医療に活かしていきたいと思えます。

さて、血液疾患には、これといって特徴的な症状はないのですが、めまい・動悸など貧血症状、鼻血、紫斑、点状出血がしやすいなどの出血傾向、持続する微熱・高熱、寝汗、食欲不振や体重減少など比較的良好な症状の中に重篤な血液疾患が隠れていることがあります。また、一見血液とは無関係な症状が血液疾患によることもあります。実際当院でもあった例ですが、腰痛で整形外科を受診したところ多発性骨髄腫による病的な骨折でした。専門医がお互いに連携して患者さんをみることができるとともに、多くの専門医がいる病院のよいところでもあります。

地域に根ざした市民病院として、近隣の医院・クリニックと連絡をとりあいながら、住民の皆様の様々な要望にこたえることが、当院の使命と考えています。同時に、急速に進歩を遂げている医学の情報を迅速に取り入れ、患者さんを最新最良の専門的医療に導くことも私たちの役目です。必要に応じて、速やかに大学病院等より高度な専門医療機関に相談・連携することも心がけています。

今後とも、みゆき会病院をお役立てください。



大腿骨転子部骨折の手術治療について

みゆき会病院 整形外科 診療部副部長 平上 健

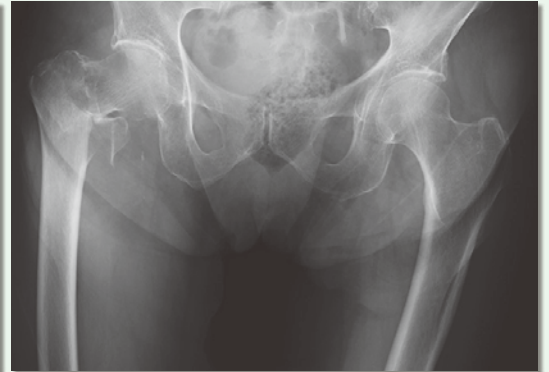
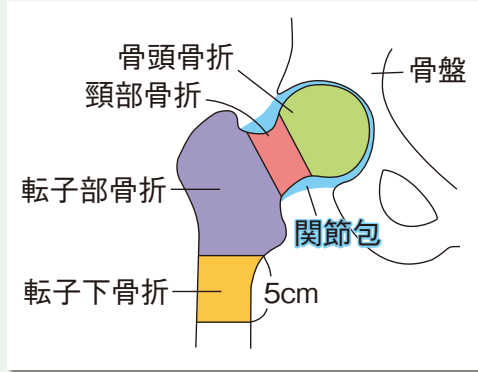


今回は私、平上が最も多く取り組む大腿骨転子部骨折についてご説明しようと思います。図Aにあるように大腿骨の転子部に骨折が生じている

ものですが、骨粗しょう症による骨脆弱性があると発生しやすくなり、高齢の女性が増加しているため増加傾向です。

受傷機転は立位歩行時の転倒が殆どです。

治療は殆どが手術治療になります。手術をしない保存療法でも骨癒合の可能性は低くはないのですが、長期臥床が必要となるため手術時に急変の可能性が高い全身状態不良例のみに選択されます。手術は内固定器具により骨折部を固定します。私が医師になりたてのころはプレートタイプの器具でしたが最近は骨内に心棒を入れる髓内釘のタイプが全盛です。最も私が力を入れているのが手術合併症の低減です。最も多い合併症は骨癒合不全です。実は内固定器具で骨折部を維持するのは体重を負荷した場合3ヶ月程度しかもちません。その間に自分の骨癒合能力で体重が骨片間で伝達される状態にならないと骨接合は破綻します。大腿骨転子部骨折では近位骨片と骨頭内スクリュー間が最も脆弱であるためカットアウトと言ってスクリューが近位骨片を貫通する状態になることが多いです。私は粉碎骨折の際このカットアウト発生の可能性を下げるためスクリューのスライド機能を使わず長い髓内釘で末端のスクリューをスリット状のねじ穴に入れ、下の骨片が髓内釘を突き上げないようにする工夫をしています。院内の他の医師にも検



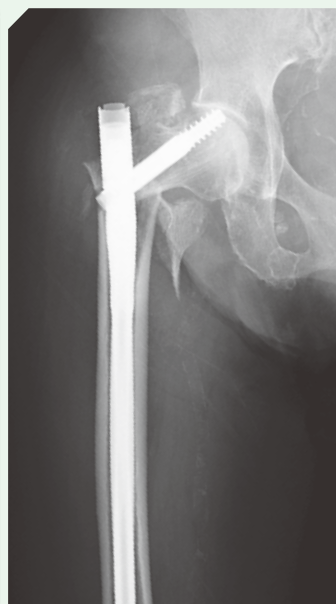
図A

討してもらい安全性にも配慮して実施しています。予想外の合併症発生もなく狙いのカットアウトも低減できており、学会での発表や医学雑誌への投稿も行っています。

手術後ですが昔と異なりリハビリを早期に実施し筋力低下を極力回避します。高齢者の場合、歩行能力が低下しつつあるところでの受傷が多く、骨癒合経過に問題なくても最終的な歩行安定性は低下することが少なくありません。よって治療よりも治療終了後の生活再建や施設入所などにご家族のご尽力を要することが多いことが特徴となります。上山とその周辺の方々の骨折は当院で合併症少なく治療する意気込みで診療しておりますので皆様よろしくお願いたします。

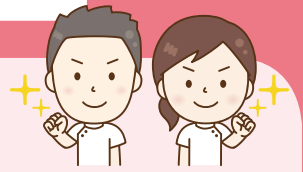


手術直後



カットアウト発生

リハビリ養生訓



『自分に合った靴履いていますか？』

皆さんは普段どんな靴を履いていますか？そしてその靴は自分の足にちゃんと合っていますか？

現代人の足のトラブルとして、外反母趾、タコやウオノメ、扁平足、浮き指、巻き爪などが挙げられますが、その原因の1つが「自分の足と合っていない靴を履いていること」と言われています。足のトラブルは姿勢の歪みにも繋がりますから、膝・腰の痛みや立位バランスにも大きく影響します。例えば、合わない靴を履くことで転倒の危険性が高まるかもしれませんし、スポーツをされている方であれば、靴のフィッティング次第でパフォーマンスが大きく左右されることが考えられます。

そこで、足のトラブルを起こさないための**解決策を3つご紹介します。**

1. 足の正しいサイズを知る

足は、体重がかかると足幅と足囲が大きくなります。体重のかかった状態とかかっていない状態の両方を計測して、足にジャストフィットするサイズの靴を選びましょう。最近では靴屋さんでも声をかけると足の計測をしてくれますよ。

〈足長〉



〈足幅〉



〈足囲〉



2. 足に合った靴を選ぶ

靴のかかと部分が、しっかり安定していること。そして、つま先は指の付け根の曲がる場所で、自然に曲がるが良い靴の条件です。

左右の差、甲高、むくみなどにフィット感の調整で対応できるひも靴またはベルクロが付いている靴が理想的です。



3. 足の運動をする

足を柔軟にしたり、足の筋肉を使うことで立位バランスが向上します。また、血液の循環も良くなり、足のむくみがある方や冷え性の方にも効果的です。

① 足うらのマッサージ



② 足のグーパー運動



③ 足でサララップの芯を転がす運動



足のトラブルや靴のフィッティングに関してお悩みのある方は「南館クリニック」にご相談下さい。靴の中敷きを調整して、足のトラブルの改善や姿勢の修正、快適な歩行が出来るようインソール療法を行っています。

〈連絡先〉 社会医療法人みゆき会 南館クリニック リハビリテーション科 藤川 雄志
〒990-2461 山形市南館4丁目1番45号 TEL023-647-7555

放射線科 羽柴 英樹

診療放射線技師は医師・歯科医師を除き、医療の現場で放射線を扱える唯一の職種です。

主な仕事は、単純X線やCT・MRIなどさまざまな方法によって、患者さんの臓器や病変の撮影を行い、診断用の画像を作成することです。現在の撮影機器は、技術の進化によって高度化しており、放射線に関する知識や機器の取り扱い方法だけではなく、コンピュータ技術にも高いスキルが求められます。さらに、診断に役立つ画像を撮影するためには、人体の仕組みや解剖学的な知識も備えていなくてはなりません。

医療の現場でチーム医療が推進されている現在、診療放射線技師もチームの一員として活躍しており、医療機器のメンテナンスや、医師をはじめさまざまな医療スタッフと患者さんの情報を共有しながら、患者さんに最適な医療を提供しています。

また、放射線の被ばく管理も診療放射線技師の重要な

役割。医師や看護師、その他の医療スタッフ、そして患者さんの被ばくをいかに少なくすることができるかが課題となり、診療放射線技師の専門知識とスキルが活かされます。



今年の4月から9月にかけて、フジテレビ月9のドラマ『ラジエーションハウス』が放映されました。窪田正孝さんが演じる診療放射線技師、主人公の五十嵐唯織が“病の写真家”として患者の“診えない病”を診つけ出し、患者の命を救っていくドラマです。漫画が原作でコミックも発刊されておりますので、興味のある方は読んでみて下さい。

口腔ケアについて vol.3 ～言語聴覚療法科～

言語聴覚士 高橋 秀宜
主任

お口の健康を保つためには、意外なことに唾液が十分に分泌されて口の中が潤っていることがとても重要です。そこで、今回は唾液の役割や、唾液の分泌を促進する「唾液腺マッサージ」についてお話しします。

○唾液には…

- 細菌の繁殖を抑制したり、直接殺菌する抗菌作用
 - 発音、咀嚼、嚥下（飲み込み）のための潤滑作用
 - 味覚を感じるための補助的役割
 - 口腔粘膜の保護、歯の再石灰化の促進
 - デンプンをマルトース（糖）に分解する消化作用
- …など、大切な役割があるとされています。

唾液を分泌することで口の中を潤し、筋肉の緊張もほぐす「唾液腺マッサージ」

今年のイグ・ノーベル賞でも話題になりましたが、唾液は1日平均1.0～1.5ℓも分泌されるそうです。しかし、一方、分泌量は年齢とともに減少するといわれています。

そこで、唾液の分泌を促すために、唾液腺の周囲をやさしくマッサージしてみましょう。

◎やり方

1. 耳たぶの、やや前方、上の奥歯あたりの頬に、左右それぞれの手を当てます。
2. ぐるぐると円を描くように、やさしくマッサージします。5回転したら、逆回しで5回行いましょう。これを2回で1セットとします。

◎ポイント

力を入れすぎず、指全体で軽く、気持ちいい程度にやさしく行いましょう。食事の前などを中心に1日3～5セット行って下さい。

普段から「唾液腺マッサージ」で唾液腺を刺激することで、お口の健康をいつまでも保つようにしましょう。



職員旅行 ~TDR・沖縄・伊勢の旅~



9月から10月の初旬にかけて、2年に一度の職員旅行がありました。

TDR（東京ディズニーリゾート）は、ミラコスタに泊まりTDL（東京ディズニーランド）と、TDS（東京ディズニーシー）へ。沖縄は、空港でのハプニングがありましたが、無事に那覇空港へ着き、それぞれが計画を立てて那覇や近くの島へ。伊勢は、職員旅行では初となる伊勢と名古屋を堪能してきました。

私は互助会長という立場で今回は伊勢旅行に参加させて頂きました。職員旅行初となる伊勢旅行では、一日目に山形新幹線で東京へ、東海道新幹線で名古屋へ、バスで伊勢へ向かいクルーズ船で真珠の養殖を見て、パールロード鳥羽展望台から鳥羽の海を見渡しホテルへ。ホテルでは4人~5人一部屋の旅館のようなホテルで修学旅行に来たかのような雰囲気楽しく過ごせました。2日目は今回の目玉となる伊勢神宮の外宮、内宮へ。初めて御朱印帳を作りました。

しっかりと世界平和を願いし、おかげ横丁で「てこね寿し」と「伊勢うどん」をみんなでいただきました。モチモチしていて、それでいて濃厚でとても満足できました。お昼ごはんを食べた後はバスに乗り、伊勢を後にして名古屋へ。東海地方の都市だけあってとても明るくにぎやかな雰囲気でした。全員で夕ご飯を堪能し、各自で名古屋の夜を、羽目を外して堪能してきました。旅行最終日の3日目は14時台の新幹線まで自由行動とし、日中の名古屋を楽しんできました。帰りはまた東海道新幹線に乗って山形新幹線に乗り換えて無事山形へ到着し職員旅行を終えました。

初めての伊勢・名古屋で、泊まる場所も最初は5人部屋、次は個室と様々な雰囲気を楽しめたり、終始食事はおいしく、疲れはしましたがとても楽しい旅行でした。メンバー全員が常に楽しんでいたのがとても印象的で、帰宅後、心の御朱印帳に笑顔の朱印を押させて頂きました（笑）。
みゆき会病院 互助会長 高橋葉唯留

今年も介護予防教室が始まりました



今年も、8月から介護予防教室（上山市介護予防・日常生活支援総合事業「短期集中型通所サービス」）が始まりました。毎年、リハビリテーション部門が治療や訓練だけではなく、「地域貢献事業」として上山市からの委託事業を実施しています。理学療法士（PT）や作業療法士（OT）といったリハビリの専門職が個別に練習プログラムを作成し、健康維持・増進を図っています。今後もみゆき会病院は、院内だけではなく地域貢献に力を入れて参ります。皆様、一緒に健康寿命を伸ばしていきましょう。





診療のご案内

2019年11月～



外来受付時間

日曜日・祝日は休みです

	月	火	水	木	金	土
午前	8:30～12:00					8:30～12:00 【整形は8:30～11:00】
午後	14:00～16:30 【小児科は14:00～16:45】					休診

整形外科 外来担当医師一覧表

日曜日・祝日は休みです

	月	火	水	木	金	土
午前	豊島(定) (新患外来) 膝関節	土田 (新患外来) 手の外科・内反足	土田(1・3・5週) 平上(2・4週) (新患外来)	脊椎センター 杉田 (新患外来) 脊性・背髄・骨粗鬆症	石井 (新患外来) 膝関節	常勤医師 交代
	土田 手の外科・内反足	脊椎センター 杉田 脊性・背髄・骨粗鬆症	石井 膝関節	土田 手の外科・内反足	平上 下肢・外傷	
	石井 膝関節	原田 整形外科全般	腰曲がり予防外来※1 武井 脊性・背髄・骨粗鬆症	脊椎センター※1 武井 脊性・背髄・骨粗鬆症	原田 整形外科全般	
	平上(1・3・5週) 千葉(2・4週)	高木(1週) 9:30～11:30 豊島(定)(2・5週)	鈴木 脊性・背髄・骨粗鬆症	中島 (2・4週) 膝関節	豊島(定) (1・3・5週) 膝関節	
午後	豊島(定)(1・3・5週) 平上(2・4週)	平上(1・3・5週) 豊島(定)(2・4週)	石井 膝関節	原田 整形外科全般		
	脊椎センター 杉田 脊性・背髄・骨粗鬆症			脊椎センター 杉田 脊性・背髄・骨粗鬆症		
	脊椎センター※1 武井 脊性・背髄・骨粗鬆症		(第2週) 成田 膝関節	脊椎センター※1 武井 脊性・背髄・骨粗鬆症		

小児科※3 外来担当医師一覧表

日曜日・祝日は休みです

	月	火	水	木	金	土
午前						早坂 (1・2・4・5週)
午後	早坂	早坂	佐藤(裕)	早坂	早坂 (1・2・4・5週) 高橋 (3週)	

内科 外来担当医師一覧表

日曜日・祝日は休みです

	月	火	水	木	金	土
午前	豊島(拓) 心臓・循環器	佐藤(徹) 呼吸器	豊島(拓) 心臓・循環器	国井※4 脳神経内科	小山 糖尿病	常勤医師 交代
	三沢 消化器	安藤 呼吸器	三沢 消化器		有本 心臓・循環器	
	平田 糖尿病	佐藤(忍) 呼吸器	平田 糖尿病	木村 呼吸器	佐藤(忍) 呼吸器	
			佐藤(伸) 血液内科	高窪 糖尿病	佐藤(伸) 血液内科	
午後			相澤 血液内科	豊島(拓) 心臓・循環器	安藤 (予約のみ) 呼吸器	
			安藤 (1・3週)～4:00 (2・4・5週)～4:30 呼吸器	三沢 消化器	国井※4 脳神経内科	
			平田 糖尿病	佐藤(徹) 呼吸器	佐藤(忍) 呼吸器	
			佐藤(伸) 血液内科	安藤 呼吸器	佐藤(伸) 血液内科	
				禁煙外来※2 佐藤(忍) 呼吸器		

脳外科 外来担当医師一覧表

日曜日・祝日は休みです

	月	火	水	木	金	土
午前				小久保 (10:00～12:00)		

歯科 外来担当医師一覧表

日曜日・祝日は休みです

	月	火	水	木	金	土
午前	齋藤・佐藤(尚)が診察いたします。 (予約制) 休診日については、歯科へ お問い合わせください。					交代で診察 (予約制)
午後						

■学会等の都合により、休診や担当が変更になる場合がありますのでご了承ください。

- ※1…武井医師の診察はすべて完全予約制です。
- ※2…午後2:00～2:30禁煙外来新患 午後2:30～4:30禁煙外来再来診察になります。
- ※3…小児科の予防接種の受付は午後4:00までです。
- ※4…免許更新のご相談は、要予約となります。

●健康診断は月曜日、木曜日、金曜日の午前(予約制)となっております。お電話でお問い合わせください。



得意とする分野	医 師	こんな症状についてのご相談
膝関節	石井・豊島(定)・成田・中島	膝の痛み、けが、変形など
手の外科・内反足	土田	肘から指先までと、足の全般的なけがや麻痺、変形など
脊性・背髄・骨粗鬆症	武井・杉田・鈴木	背骨の痛み・変形、手足のしびれなど
下肢・外傷	平上	四肢のけがなど
股関節・リウマチ・骨代謝	高木	リウマチ、股関節、足関節の痛みなど
整形外科全般	原田・千葉	骨・関節・筋肉の痛み、けが、変形など
脳 外 科	小久保	頭部、頭部外傷、けいれん、一時的な半身の麻痺、一時的に言葉が出ない時など
歯 科	齋藤・佐藤(尚)	虫歯、歯周の腫れ、痛みなど歯科全般

得意とする分野	医 師	こんな症状についてのご相談
呼吸器・感染症	安藤	肺炎、気管支炎、喘息、感染症全般
呼吸器	佐藤(忍)・木村	肺炎、気管支炎、喘息、いびき、日中の強い眠気など内科全般
	佐藤(徹)	呼吸器外科領域
心臓・循環器	有本・豊島(拓)	狭心症など心臓血管を中心とする病気、高血圧、不整脈など
糖尿病	平田・小山・高窪	糖尿病・生活習慣病など内科全般
消化器	三沢	消化管(食道・胃・腸)、肝臓、胆のう、膵臓領域
血液	佐藤(伸)・相澤	血液疾患領域
脳神経	国井	神経難病、認知症(免許更新を含む)
小 児 科	早坂・佐藤(裕)・高橋	小児科一般

「みゆき会病院30周年記念事業」がいよいよ開催されます!

みゆき会病院30周年記念事業の開催が、いよいよ迫ってきました。11月2日(土)と11月3日(日)の開催内容は以下の通りです。皆様のご来場、心よりお待ちしております。

記念講演会・記念コンサート (※事前申込みは終了いたしました。)

日時: 11月2日(土) 12:00~開場 13:00~開演

場所: シベールアリーナ 山形市蔵王松ケ丘2丁目1-3

内容: *記念講話: みゆき会病院 安藤常浩 病院長

*記念コンサート: 松倉とし子 さん (ソプラノ)

松倉 望 さん (バリトン)

鹿鷹 武臣 さん (ボニージャックス バリトン)

*記念講演会: 「宇宙と地球のお話~はやぶさ2プロジェクトから学ぶこと~」

宇宙航空研究開発機構 (JAXA) 研究開発部門

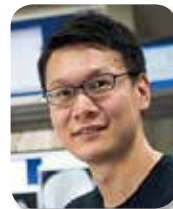
はやぶさ2プロジェクトチーム 武井悠人 氏



安藤常浩 病院長



松倉とし子 さん



武井悠人 氏

健康イベント・ステージイベント

日時: 11月3日(日) 10:00~15:00

場所: みゆき会病院・介護老人保健施設みゆきの丘

内容:

*健康コーナー: 骨密度測定、血管年齢測定、筋力体力測定、糖質代謝測定、歯の手入れ指導、栄養相談、フットケア、ハンドマッサージ、靴インソール紹介体験、医療福祉相談、お薬相談 など

*親子病院見学ツアー

(※事前のお申込みが必要です)

日頃は見ることのできない病院内の施設の見学、専門職の説明 など



*ステージイベント

10:00~職員バンド 演奏 (演歌・フォークソング 予定)

10:30~フラダンス

11:00~みゆき保育園園児によるお遊戯

11:15~花笠踊り (恋舞隊)

11:30~介護教室

12:30~フラダンス

13:00~職員バンド 演奏 (ポップス・ロック 予定)

13:30~花笠踊り (恋舞隊)

14:00~上山明新館高校吹奏楽部 演奏

*屋台・出店

金谷野菜の販売 (ごぼう、大根、ネギ、など)、丸内牛肉店 (鳥の唐揚げ、コロケ)、モンレーふくや (サンドイッチ、パン)、山川牧場 (ヨーグルト、アイス)、蔵王弁当 (おにぎり)、シダックス (豚汁)、Lily's Party (クレープ)、茶田夢 (ケーキ、プリン)

【お問い合わせ】 みゆき会病院30周年記念事業実行委員会 023-672-8314 (月~金: 9:00~17:00) 担当: 法人本部機構 長岡、鈴木

新任スタッフ紹介

①出身地 ②自己紹介



外来
主任看護師
すぎぬま たえこ
杉沼 妙子

②私が、職場でモットーは、ヘルシーワークプレイスです。健康で安全な職場でなければ、看護師一人ひとりの持てる能力を十分に発揮することが出来ないし、自分らしく働くことも出来ず、看護職としての成長も望めません。そのためにも支援する役割を担っていきたい。

健康で安全な職場でなければ、看護師一人ひとりの持てる能力を十分に発揮することが出来ないし、自分らしく働くことも出来ず、看護職としての成長も望めません。そのためにも支援する役割を担っていきたい。



内科 医師
としま たく
豊島 拓

①米沢市

②8月より山形大学医学部附属病院より赴任いたしました、豊島拓と申します。主に循環器内科を担当いたします。地域の皆様の健康増進を目指し、よりよい医療の提案を心掛けてまいります。どうぞよろしくお願いいたします。



外来
看護師
やまかわ なつみ
山川 菜摘

①東京生まれ山形育ち
②趣味は温泉巡り、ドライブです。いろんな場所の温泉に行っても場所までドライブして気分転換をすることが好きです。職場でのモットーは、外来での人と人との関わりを大切にしたい看護を行うことです。

場所までドライブして気分転換をすることが好きです。職場でのモットーは、外来での人と人との関わりを大切にしたい看護を行うことです。



保育士
ひろたに ゆうこ
廣谷 祐子

①山形市
②趣味は映画観賞と季節のイベントを楽しむ事です。子ども達とのコミュニケーションをとるきっかけとして、保育にも活かされればと思います。

子ども達とのコミュニケーションをとるきっかけとして、保育にも活かされればと思います。宜しく願いいたします。

みゆき会病院

〒999-3161 上山市弁天二丁目2-11 ☎023-672-8282
ホームページ <http://www.miyuki.or.jp/>

みゆき会

検索