

みゆき会病院広報誌

# みゆき Miyuki Times

タイムズ

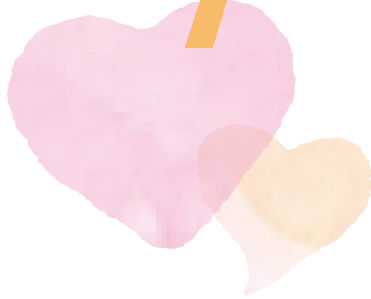
みゆきタイムズ編集委員会発行



Cure & Care

No.107

Winter 2020



## content

- 腰椎椎間板ヘルニアに対する新しい治療法
- 小児と大人のワクチンについて
- リハビリ養生訓
- プロフェッショナル
- WLBクリスマスイベント
- 災害支援活動報告
- 風疹クーポン券について
- 30周年記念事業報告
- 新任スタッフ紹介
- 診療のご案内

## 腰椎椎間板ヘルニアに対する新しい治療法

山形脊椎センター センター長  
整形外科医師 杉田 誠





# 腰椎椎間板ヘルニアに対する 新しい治療法 ～化学的髄核融解術～

山形脊椎センター センター長

整形外科医師 杉田 誠

「腰椎椎間板ヘルニア」一度はその病名を聞いたことがある人は多いと思います。しかしながら、その病態を知っている人は数少ないのではないのでしょうか？日常診療を行っている「私、ヘルニアがあるから腰痛持ちで」とお話ししてくる患者さんが数多くいらっしゃいます。しかし決して腰痛＝ヘルニアではありません。腰椎（腰の骨）には脊柱管という神経の通り道があります。この脊柱管の中を馬尾と呼ばれる神経が通っており、さらにそこから神経根と呼ばれる神経が枝分かれのように出ており下肢に分布しています。そして、腰椎と腰椎の間には椎間板というクッションの役割をした組織があります（図1）。椎間板ヘルニアというのは椎間板がある理由で脊柱管に突出してしまい、主に神経根を圧迫して下肢痛を引き起こしてしまうのが主な病態です。

腰椎椎間板ヘルニアは自然に吸収（消えてなくなる）されることが多いため、通常は飲み薬や神経ブロックで痛みをコントロールしながらヘルニアが吸収されるのを待つという治療がメインとなります。しかし、その治療法で痛みのコントロールが難しい場合には、手術によってヘルニアを摘出するという治療がこれまでの

選択肢でした。ここに新しい治療法が2018年8月から行うことができるようになりました。コンドリナーゼ（商品名：ヘルニコア）という椎間板を融解する酵素を直接椎間板に注射するという治療法です。当院でも2019年から導入しました。飲み薬や神経ブロックによる治療で痛みが良くならない患者さんへこの治療を行うことによって痛みが改善する例が多数みられています（残念ながら効果がない患者さんもわずかにいますが）。手術に変わる新しい治療法として大いに期待しています。

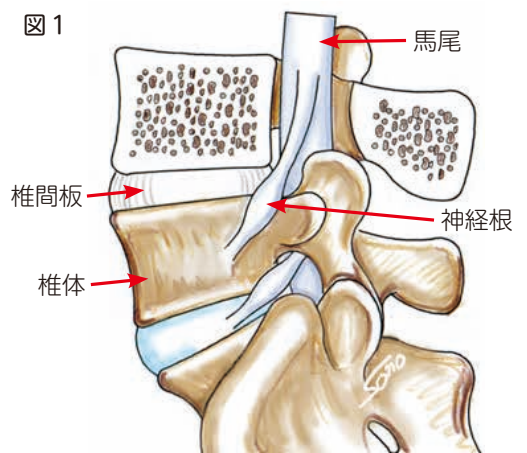
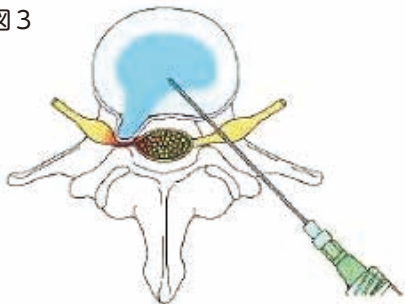


図2



図3



では、当院での化学的髄核融解術に実際を簡単にご紹介します。治療当日に入院していただきます。治療は手術室で行います。透視（テレビに写るレントゲン）を見ながら（図2）椎間板に針を刺し、針先が椎間板に入ったことを確認したのちに薬を注入します（図3）。アレルギーなどの副作用が出現しないことを確認後、お部屋に戻っていただき、翌日に退院となります。治療直後は椎間板が不安定な状態となるため最初の1週間は慎重に生活していただきます。運動や力仕事は1か月の間禁止です。その後少しずつ体に負荷をかけることを許可し、スポーツやハードな仕事への完全復帰は術後3か月を目安にしています。この間はこまめに外来に来ていただき定期検診を行うようにしています。

腰椎椎間板ヘルニアによる足の痛みがなかなか良くならない方、でも手術は怖くて受けたくないと思っている方、一度ご相談にきてみてください。詳しく丁寧に説明いたします。

# 小児と大人のワクチンについて

小児科医師 早坂 清



最近、10～29歳の若者のゲーム中毒が問題となっています。寝食を忘れるほど熱中し、腰痛、眼精疲労、学業や職業への支障、さらには睡眠障害および不安など心の問題も起こします。ゲーム中毒は薬物中毒のようなものになりつつあり、対策が必要です。

今回は、感染症とワクチンのお話をします。日本はワクチン後進国ですが、近年、小児への肺炎球菌、インフルエンザ菌やロタウイルスに対するワクチン、高齢者への肺炎球菌ワクチンが導入され、重症感染症が予防されるようになりました。一層の改革が求められます。

現在、問題になっているのは成人男性の風疹です。子どもの頃に風疹のワクチンを接種されていないために感染し、妊婦へうつし胎児が先天性風疹症候群となり、心臓などに奇形を持った子どもさんが生まれております。そのため、国では昭和37年～昭和53年生まれ（41～57歳）の男性に対し、風疹の抗体検査とワクチンの接種（定期接種）を勧めております。是非、生まれてくる子ども達を守るために検査およびワクチン接種を受けて下さい。

大人から赤ちゃんにうつる百日咳も問題です。赤ちゃんが百日咳にかかると呼吸が止まり危険な状態になります。咳が長引いている人のなかには、百日咳にかかっている人もいます。家族に赤ちゃんが生まれる人や赤ちゃんと接触する人で長引く咳がみられる場合には、医師に百日咳についてご相談下さい。百日咳のワクチンは、現在、乳幼児期に接種していますが、予防効果は4、5年で減弱し、学童期の子どもさんが百日咳にかかることが知られています。日本小児科学会では、小学校就学前と11～12歳に3種混合ワクチンの追加接種（任意接種）を推奨しています。

今年は、水痘（水ぼうそう）が、上山市でも小流行しました。ワクチン接種をしている子どもさんでは、症状が軽く診断が困難です。大人では殆どの方が、子どもの頃に水痘にかかっています。しかし、水痘が治っても、このウィルスは生涯、神経の根っここの部分に住み着いてしまいます。疲れや病気で身体が弱ると、このウィルスが活動性を増して、顔や胸などに痛みを生じ、小さな水疱が帯状に出現します。いわゆる帯状疱疹（つつらご）です。高齢者では帯状疱疹が治ったあとに、しばしば激しい痛み、時に麻薬を必要とする強い痛みを残します。帯状疱疹の予防のために、50歳以上の人には水痘ワクチンの接種（任意接種）が勧められています。

次に、高齢者の肺炎の話です。死亡率が高く、食物誤嚥の予防と肺炎球菌ワクチンの接種が重要です。肺炎球菌ワクチンは小児と65歳以上の方に定期接種されており、65歳以上の方には、上山市から一部助成金がでています。65歳以上の方に接種しているPCV23ワクチンは、約5年で効果が減少し追加接種（任意接種）が必要となります。先に小児用のPCV13（任意接種）を接種し、その後にPCV23ワクチンを接種すると効果が持続するといわれていますが、推奨レベルまでは至っておりません。ワクチン接種の助成金がでていても、接種率は30%台と低く、残念な状態です。是非、ワクチンを忘れずに接種して下さい。

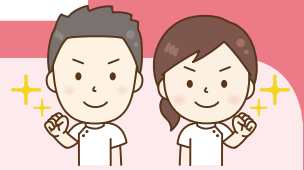
思春期の女兒を対象とする子宮頸ガンワクチン（定期接種）は、頸ガンの予防に効果的なワクチンですが、副作用？の問題から国内では積極的な勧奨が中止されています。日本の状況は世界の状況と乖離しており、将来、日本は子宮頸ガン多発国となることが予測され、この状況が変わることを願っています。

今年も、インフルエンザの流行に備えて、ワクチンが接種されています。しかし、現在のワクチンはインフルエンザにかかっても重くならない効果はありますが、かかることを予防する効果は弱いのです。予防効果が高く、痛みのない経鼻ワクチンが開発されつつあります。ききめがあって、痛みも無く、子どもにも大人にも嫌われない、ワクチンの開発を願っています。

（註）定期接種＝無料、但し高齢者の肺炎球菌ワクチンのみ一部負担、任意接種＝有料



# リハビリ養生訓

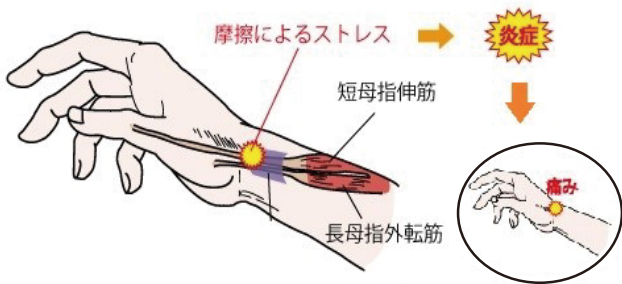


## けんしょうえん 腱鞘炎

～手を使いすぎていませんか？～

みなさんは腱鞘炎という言葉をご存知でしょうか。もしかしたら、なったことがあるという方も多いかもしれません。今回は、腱鞘炎のなかでも生活動作に大きく関係する「ドケルバン病」「ばね指」の二つについてご紹介したいと思います。



**どんな人がなりやすい？** スマートフォンを長時間に渡って親指で操作する人、子育て中の人や文字を多く書く人、強くキーボード操作をする人、スポーツ選手や楽器の演奏者、指をよく使う職業の人。また女性ホルモンの影響で更年期以降の女性や妊娠・出産期の女性にも多くみられます。



ド・ケルバン病



ばね指

	「ドケルバン病」(狭窄性腱鞘炎)	「ばね指」(弾発指)
原因	主に親指の使い過ぎで起こります。	指を曲げる筋(屈筋)の使い過ぎが原因です。
症状	手の甲に腫れや痛みが起こり、また親指を曲げたり広げたりすると、手首が痛みます。	「指を伸ばそうとすると痛み、"カクン"とはねる」という症状が出ます。腱鞘が厚くなったり硬くなったりする事で通り道が狭くなって、腱の通りが悪くなり、炎症が生じて腫れてしまいます。
治療	安静が大切です。サポーターや装具を付けて手や指を休ませます。服薬、湿布などの外用薬、腱鞘内ステロイド注射を使って痛みを軽減させます。それでも改善しないときや再発を繰り返す場合は、腱鞘の鞘を開く手術(腱鞘切開)を行います。	 

### 「ドケルバン病」「ばね指」にならないために……

1. **指や手を休ませましょう！** 1時間に一回は休憩！手の力を抜くことが大事。
2. **軽い体操をしましょう！** 両手を高く上にあげ、ゆっくり揺すり、手をだらりと下げ軽く揺ります。
3. **パソコン・スマホは優しく使しましょう！** 力が入りすぎていませんか？
4. **腫れてて痛いときは冷シッ！** 手が冷たかったり、腫れていなくても痛い時は手を温めましょう！
5. **良い姿勢で作業しましょう！** 指の小さな関節だけに負担をかけないように、背筋を伸ばすと良いです。

※以上がドケルバン病、ばね指のお話でした。痛みを我慢して指を使い続けずに早めに受診し、治療について医師に相談しましょう。

# プロフェッショナル 2階西病棟の特徴と役割について



看護師 佐藤 真一

2階西病棟は急性期の整形外科病棟です。入院患者様で主に手術前後の方を看護することが多い病棟です。患者層は10代から90代で、学生からご高齢の患者様と幅広い年齢層が特徴です。疾患に対する知識の他、症状の観察、術後管理、投薬、検査の介助、日常生活不足部分の介助、急変対応、退院支援など仕事は多岐にわたります。

主に痛みやしびれを訴える患者様が多く、どのように対応したら痛みが軽減できるか、日々考えることがあります。患者様の訴えを傾聴し拾い上げ、医師に的確に伝え、指示を仰ぎ、迅速に対応できるよう心掛けています。手術後の患者様は術前と術後で症状がどのくらい改善されたのか、症状が残存している場合自宅で生活に支障をきたさないか、注意して観察します。独居の患者様の場合、自宅での生活状況や家族背景などを把握し、不安なく生活できるように退院調整を行います。一番は患者様の目線に立ち気持ちをくみ取ることによって、より良い看護ができると私は考えています。また、看護師は

他職種をつなぐ橋として連携がとても大切です。医師、MSW、栄養士、リハスタッフ、その他の医療スタッフと患者様の情報を共有し最善な医療が提供できるようにしています。

私は、看護学生の実習指導者でもあり患者様に学生の受け持ちを依頼して学ばせていただくことがあります。今の学生はコミュニケーションツールの多様化や家族背景の変化によって、人とコミュニケーションを取ることが苦手になってきていると感じます。たくさんの患者様と関わりをもってよい関係をつくってほしい、看護の楽しさ、やりがいを感じてもらいたいと思っています。また、2階西病棟では看護学生の実習を数多く受け入れています。患者様とコミュニケーションをとり、看護の楽しさと厳しさ、そして何よりもやりがいを感じてもらいたいと考えています。私たち自身も、実習指導者として多くの看護学生の皆さんと接し、新たな学びを得ることがあります。看護のプロとして、また実習指導者としてレベルアップしていきたいと考えています。



## 今年も、ワーク・ライフ・バランス(WLB)「クリスマスイベント」が開催されました。

12/25(水)～26(木)の2日間、みゆきホールで「クリスマスイベント」が開催されました。ワーク・ライフ・バランス(WLB)推進委員会主催で、職員を対象に毎年行われるものです。「ワーク・ライフ・バランス(WLB)」とは、仕事と生活の両方を充実させる生き方のことで、人を支援する医療や福祉の職場では一層大切な考え方です。これからも、日頃の生活の充実を図り、より仕事がしやすい環境を目指します。



大盛況の喫茶コーナー



ハンドメイド雑貨の販売



音楽、ドラム演奏でストレス発散



アロマオイルを使った、  
ハンドマッサージ



「ありがとうメッセージボード」  
感謝の言葉を送り合いました。



フットケア器具で、リフレッシュ



# 災害支援活動報告

令和元年10月に東日本を縦断し、深い爪痕を残した台風19号。その被害が甚大な宮城県丸森町で、当院看護師2名が災害支援ナースとして活動しました。3階西病棟の長谷部看護師は、甚大な被害が明らかになった直後の10/22～25に第1班として活動。「避難所の体育館では、電気は通じていたものの水が来ておらず衛生面は劣悪。避難者の多くは体一つで避難。大事な内服薬も全て流されていました」とのこと。では、どのように看護師としての活動を行ったのでしょうか。

「病院も河川の氾濫で大きな被害を受け、カルテ等の重要な患者情報は殆んど流されていました。先発隊の地元看護師等が、避難者・家族から聴き取った『手書きのルーズリーフ』だけが命綱。でも、それも正確な情報かは分かりません。違う病気かもしれないし他の病気がある可能性もあります。また、高血圧・糖尿病等があっても『薬は飲まなくても平気』と病識が薄い方、家族の降圧剤を内服している方もいました。」と当時を振り返ります。その『手書きのルーズリーフ』に、自分達が聴き取った内容を書き加え情報を整理していきました。それを手掛かりに他スタッフと情報共有、必要な内服薬を診療所から避難者へ届けました。また、過酷な被災地の環境を長谷部看護師も体験。寝床は体育館のステージ上、直ぐ下には避難者があふれている状況。避難者の方々と同じ物を食べながら、夕方4時から翌朝10時までの夜勤体制。支援者にとっても過酷な3泊4日でした。唯一、業務終了後、車で温泉施設へ行き疲れをとりました。長谷部看護師は、東日本大震災の際に自分に何かできる事はないかと、「災害支援ナース」の研修を受講。今回が初めての支援活動、「病院では全ての材料・環境が整っていて、看護師として出来て当たり前。でも、被災地では自分の腕だけが頼り。正確な情報が少なく、避難者からの聴き取りや身体状況・バイタルサイン等をアセスメントし優先順位を立て介入していく。看護師として最も基本的なことですが、それが一番難しかった。医療現場ではない、生活の場である避難所での看護師の真の役割は何なのか。考えれば考えるほど、自分の経験不足を痛感しました。でも、これからも頑張ります。」と謙虚に、しかし力強く話してくれました。

また11/9～11/12、第7班として活動した手術室の村越看護師は、「長谷部さんが行った時期よりは水道も復旧し環境は整っていました」とのこと。しかし、その一方で別の難しさがありました。「時間の経過と共に水道や内服薬の問題



## 風疹クーポン券について

風疹 厚生労働省

検査科 多勢 佳太

昭和37年4月2日～昭和54年4月1日生まれの男性は、風疹の定期予防接種を受ける機会がなかった世代です。風疹に罹患すると他者に感染を広げてしまう可能性が生じ、妊娠中の女性が感染した場合、先天性風疹症候群の乳児が生まれることがあります。

そこで、国の方針に基づき2019年度より3年間、上記世代の男性を対象とし、抗体検査を無料で受けられる「風疹クーポン券」を各自治体より配布されています。

クーポン対象者の方であれば特定の医療機関にて風疹の抗体検査および予防接種を受けることができ、本院においても実施可能です。抗体検査については全額助成になりますが、予防接種については各自治体によって助成金額が異なります。



クーポン券（見本）

### ・検査の流れ (本院の場合)

#### 受診

- ・予約不要
- ・クーポン券および本人確認・住所確認できるものを持参（運転免許証等）

#### 血液検査（風疹抗体の有無）

採血ののち、1週間後に結果説明のため受診していただくように予約を取ります

#### 結果報告および予防接種（1週間後）

抗体価が基準未満の場合のみ、予防接種を受けることができます（助成金額要確認）

ご自身のみならず周囲の方々を風疹の被害から守るために、クーポン券をお持ちの方はぜひ抗体検査を受診してみてください。

等も解消されていきました。でも一方では、衛生状態があまり良くなかったため手指の消毒剤を配布。でも多くの方は消毒剤を使う習慣がなく使ってもらえませんでした。そのため、食事を受け取る際に手指にかけるところ徐々に浸透していきました。また、ストレスや恐怖で被災の瞬間がフラッシュバックし、精神的に不安定な住民の方もいて精神的な支援が必要でした。」と当時の状況を話してくれました。一方支援する側の課題もあり、「災害直後は救急対応の支援が中心でしたが、落ち着くにつれ生活面の支援が必要でした。どんな支援が必要かを判断・行動していくためには、支援者同士の考えを統一することが重要になっていました」。支援者も様々な地域や様々な部署から集まってきており、村越看護師が訪れた頃にはより支援者同士の信頼関係、チームワークが大切になっていたようです。また、支援者側のストレスも小さくは無く、派遣されるスタッフへのケアの重要性についても村越看護師は痛感しました。

「私はみゆき会で、急性期や慢性期また医療や介護など、様々なフィールドを経験させてもらいました。だから救急だけでなく、生活の視点で考えることができたのかもしれない。」と村越看護師は話します。「手指衛生の他にも、狭い生活環境での床ずれ予防や口腔ケア等の活動を始めたところで、活動期限になってしまいました。体操やレクリエーション等まだ他にもできる事があったかもしれない、少し心残りです」。帰り際、避難者の皆さんと言葉を交わす村越看護師の瞳には自然に涙が溢れました。村越看護師は福島県出身。東日本大震災を契機に「医療現場から離れた場面で、看護師として一体何が出来るのか。」そんな思いで災害支援ナースに登録。「過酷な環境で疲れましたが、今後の自分にとってかけがえのない経験でした。山形県の災害支援ナース登録数は、全国でも少ない状況。災害も少なく関心も高くないのかもしれませんが、是非災害支援ナースに登録してほしい。」そう話す、村越看護師の笑顔がとても印象的でした。

また10/27（日）には、みゆき会病院の栗野PTと介護老人保健施設みゆきの丘の阿部OTが、福島県伊達町で災害支援活動に参加しました。二人は、J R A T（大規模災害リハビリテーション支援関連団体協議会）の支援部隊として山形市内の医療機関メンバーと共に、避難者の活動性の維持や廃用予防の軽体操、また深部静脈血栓のチェック等を実施。また、避難所の段差や浴室の評価を行い生活しやすい環境の整備や、杖を無くした方や避難生活で歩行が不安定になった方々への杖等の補助具を支給・指導する活動を行いました。個の支援活動だけではなく、組織化されたチーム・組織として効率的・効果的に活動することの重要性を経験しました。

これからもみゆき会は、さまざまな形で地域貢献を進めると共に、それに携わるスタッフを応援します。



## みゆき会病院30周年記念事業開催しました! 皆様、ありがとうございました。



武井 寛 理事長



安藤常浩 病院長



JAXA 武井悠人 先生

去る11/2（土）～11/3（日）の2日間、みゆき会病院30周年記念事業を開催しました。2日はシベールアリーナでの記念講演会とコンサート、3日は健康イベントを開催、予想をはるかに超える多くの皆様にご来場いただきました。これからも、40年・50年・100年と地域の皆様からの信頼を積み重ねて行けるよう職員一同進んで参りますので、どうぞよろしくお祈いします。



松倉とし子さんコンサート



健康イベント



病院見学ツアー

# 新任 スタッフ紹介

①出身地 ②自己紹介



内科 医師

## 土屋 隼人

②得意分野：循環器（心不全・虚血性心疾患など）

この度、12月から山形大学医学部附属病院より参りました。主に循環器内科分野を担当致します。地域の皆様の健康維持・増進に少しでも貢献できるよう努めて参ります。どうぞ、よろしくお願いいたします。



リハビリ病棟  
ケアワーカー

## 安部 真弓

①米沢市

②この度、みゆきの丘より異動して来ました。施設と病院の違いで戸惑うこともありますが、患者様の笑顔を少しでも多く見られる様に努力して行きたいと思っております。

# 診療のご案内 2020年1月～

## 外来受付時間

日曜日・祝日は休みです

	月	火	水	木	金	土
午前	8:30～12:00					8:30～12:00 【整形は8:30～11:00】
午後	14:00～16:30 【小児科は14:00～16:45】					休診

## 整形外科 外来担当医師一覧表

日曜日・祝日は休みです

	月	火	水	木	金	土
午前	平上(1・3・5週) 千葉(2・4週)	高木(1週) 9:30～11:30 豊島(2～5週)	鈴木 脊髄・骨髄・骨粗鬆症	中島(2・4週) 膝関節	豊島(1・3・5週) 膝関節	常勤医師 交代
	石井 膝関節	原田 整形外科全般	藤曲がり予防外来※1 武井 脊髄・骨髄・骨粗鬆症	脊椎センター※1 武井 脊髄・骨髄・骨粗鬆症	原田 整形外科全般	
	土田 手の外科・内反足	脊椎センター 杉田 脊髄・骨髄・骨粗鬆症	石井 膝関節	土田 手の外科・内反足	平上 下肢・外傷	
	豊島(新患外来) 膝関節	土田(新患外来) 手の外科・内反足	土田(1・3・5週) 平上(2・4週) (新患外来)	脊椎センター 杉田 脊髄・骨髄・骨粗鬆症	石井(新患外来) 膝関節	
午後	脊椎センター※1 武井 脊髄・骨髄・骨粗鬆症		(第2週) 成田 膝関節	脊椎センター※1 武井 脊髄・骨髄・骨粗鬆症		
	脊椎センター 杉田 脊髄・骨髄・骨粗鬆症			脊椎センター 杉田 脊髄・骨髄・骨粗鬆症		
	豊島(定)(1・3・5週) 平上(2・4週)	平上(1・3・5週) 豊島(定)(2・4週)	石井 膝関節	原田 整形外科全般		

## 小児科※3 外来担当医師一覧表

日曜日・祝日は休みです

	月	火	水	木	金	土
午前					早坂(1・2・4・5週)	
午後	早坂	早坂	佐藤(裕)	早坂	早坂(1・2・4・5週) 高橋(3週)	

## 内科 外来担当医師一覧表

日曜日・祝日は休みです

	月	火	水	木	金	土
午前	土屋	佐藤(徹) 呼吸器	土屋		小山 糖尿病	常勤医師 交代
	三沢 消化器	安藤 呼吸器	三沢 消化器	國井※4 脳神経内科	有本 心臓・循環器	
	平田 糖尿病	佐藤(忍) 呼吸器	平田 糖尿病	高窪 糖尿病	佐藤(忍) 呼吸器	
午後			佐藤(伸) 血液内科		佐藤(伸) 血液内科	
			相澤 血液内科	土屋	古山	安藤(1・3週) 呼吸器
			安藤(1・3週)～4:00 (2・4・5週)～4:30 呼吸器	三沢 消化器	國井※4 脳神経内科	有本 心臓・循環器
			平田 糖尿病	佐藤(徹) 呼吸器	佐藤(忍) 呼吸器	禁煙外来※2 佐藤(忍) 呼吸器
			佐藤(伸) 血液内科	安藤 呼吸器	佐藤(伸) 血液内科	

## 脳外科 外来担当医師一覧表

日曜日・祝日は休みです

	月	火	水	木	金	土
午前				小久保 (10:30～12:00)		

## 歯科 外来担当医師一覧表

日曜日・祝日は休みです

	月	火	水	木	金	土
午前	午前は齋藤・佐藤(尚)、 午後は齋藤が診察いたします。					交代で診察 (予約制)
午後	休診日については、歯科へお問い合わせください。(予約制)					

■学会等の都合により、休診や担当が変更になる場合がありますのでご了承ください。

※1…武井医師の診察はすべて完全予約制です。

※2…午後2:00～2:30禁煙外来新患 午後2:30～4:30禁煙外来再来診察になります。

※3…小児科の予防接種の受付は午後4:00までです。 ※4…免許更新のご相談は、要予約となります。

●健康診断は月曜日、木曜日、金曜日の午前(予約制)となっております。お電話でお問い合わせください。

得意とする分野	医師	こんな症状についてのご相談
膝関節	石井・豊島・成田・中島	膝の痛み、けが、変形など
手の外科・内反足	土田	肘から指先までと、足の全般的なけがや麻痺、変形など
脊髄・骨髄・骨粗鬆症	武井・杉田・鈴木	背骨の痛み・変形、手足のしびれなど
下肢・外傷	平上	四肢のけがなど
股関節・リウマチ・骨代謝	高木	リウマチ、股関節、足関節の痛みなど
整形外科全般	原田・千葉	骨・関節・筋肉の痛み、けが、変形など
脳外科	小久保	頭部、頭部外傷、けいれん、一時的な半身の麻痺、一時的に言葉が出ない時など
歯科	齋藤・佐藤(尚)	虫歯、歯周の腫れ、痛みなど歯科全般

得意とする分野	医師	こんな症状についてのご相談
呼吸器・感染症	安藤	肺炎、気管支炎、喘息、感染症全般
呼吸器	佐藤(忍)・安藤・古山	肺炎、気管支炎、喘息、いびき、日中の強い眠気など内科全般
	佐藤(徹)	呼吸器外科領域
心臓・循環器	有本・土屋	狭心症など心臓血管を中心とする病気。高血圧、不整脈など
糖尿病	平田・小山・高窪	糖尿病・生活習慣病など内科全般
消化器	三沢	消化管(食道・胃・腸)、肝臓、胆のう、膵臓領域
血液	佐藤(伸)・相澤	血液疾患領域
脳神経	國井	神経難病、認知症(免許更新を含む)
小児科	早坂・佐藤(裕)・高橋	小児科一般