

みゆき会病院広報誌 ～おかげ様で30周年～

# みゆき Miyuki タイムズ Times

みゆきタイムズ編集委員会発行



Cure & Care

No.113

Summer 2021

contents

## Doctor Interview

ドクターインタビュー

診療副部長 内科

山内 聡

・ コロナ禍のストレス対策  
～塞ぐ心のセルフケア～

・ プロフェッショナル

・ ウイズコロナ期の  
地域包括ケアを考える

・ 歯科の健康だより

・ 私のリフレッシュタイム

・ みゆきタイムズ発刊  
30周年を迎えて

・ ニューフェイス

・ Let's 脳トレ!

・ Dr.金城の脳にいい  
健康レシピ

・ 診療のご案内





## 「心不全の予防と再発させない治療」 ～上山地域で受けられる医療の 充実を目指して～

みゆき会病院 診療副部長（内科）

循環器 やま うち そう  
**山内 聡**

### 【所属学会等】

- 日本内科学会 認定内科医 総合内科専門医 指導医
- 日本循環器学会 循環器専門医
- 日本心血管インターベンション治療学会 認定医
- 日本救急医学会
- 日本心臓リハビリテーション学会
- 日本不整脈心電学会

【出身地】 福島県会津若松市

【趣味】 スポーツ観戦（野球、バスケットボールなど）

昨年の10月から当院へ着任された山内聡先生は、循環器のエキスパートとして地域に密着した医療を目指しています。患者様そして地域への想いについてお話を伺いました。

### ・小さい頃の夢は？

物心がついた頃から、医師になろうと思っていました。でも、子どもの頃は耳鼻科の医師を目指していました（笑）。母親が難聴だったこともあり、自分が医者になって治してあげたいと子ども心に思っていました。スポーツも大好きだったので、プロ野球選手への憧れもありましたが、心の奥底にはずっと「必ず医者になる」という気持ちを持ち続けていましたね。

### ・内科や循環器を選ばれた理由は？

大学時代に同じ志をもつ仲間たちとの交流や、教授の人柄・医療に対する考え方に共感して、山形に残って内科・循環器の医師になろうと決めました。耳鼻科の医師は諦めました（笑）。

### ・診療で心掛けていることはありますか？

やはり、患者さんやご家族とのコミュニケーション

ですね。治療に関する悩みや疑問について少しでも不安が解消するように、できる限り時間をとって話が聴けるようにと思っています。また、傾聴することだけでなく、医師としての考えや判断をしっかりと答えられるよう心がけています。

### ・みゆき会病院の印象をお聞かせください。

職員の皆さんがコミュニケーションを大切にしながら、チームで患者さんに向き合っているという印象です。地域に根付いた病院として、しっかり患者さんに向き合っていることを強く感じます。私自身は、チームの皆さんと一緒に、ギスギスせずに穏やかな雰囲気





の中でマイペースに診療することができています。

### ・これまで、印象深かった患者さんはいますか？

療養病棟で看取りになられた患者さんです。コロナ禍で、ご家族との面会が自由にできず数か月ぶりに面会されたのですが、その後永眠されました。ご家族がご本人の手を握りしめながら、優しく語り掛けていらっしゃる姿が印象的で、家族の絆や人生の素晴らしさを改めて感じた瞬間でした。そして、自分が医師として様々な方の人生に関わらせてもらっていることを改めて痛感しました。これからも、初心を忘れずひとり一人の患者さんに真摯に向き合っていきたいと思っています。

### ・医師としての今後の目標や夢、取り組みなどありますか？

今後は、やはり「予防」に取り組んでいく必要があると考えています。新型コロナウイルス感染症と同様に、「心不全パンデミック」ということが危惧されています。超高齢社会となり、今後更に高齢の心不全患者が増加することが予想されます。心不全パンデミックになると、コロナ患者同様に入院治療が必要な高齢心不全患者さんがあふれ、病院が患者さんを受け止めきれなくなり、医療費も急増し大きな社会問題にもなります。ですから、心不全を予防し再発・悪化させない取り組みが大切です。高齢の方ほど、心疾患だけでなく他の病気も併発し治療が簡単ではないケースも少なくありません。最初は症状が軽くても再発を繰り返せば難治性の心不全に移行していく可能性がありますので、呼吸の不調や体重の増減など「何か変だな」と思ったら我慢せずになるべく早く相談して下さい。山大病院とも連携しているみゆき会病院で適切な診断を受け、必要に応じて早期に紹介もできます。また、状態が落ち着けばかかりつけ医へお任せできます。

そういう意味で、みゆき会病院の役割は非常に大事です。

また、今後は「心臓リハビリテーション」の実施体制を整えていく必要もあると考えています。心臓疾患の患者さんが体力を回復し精神的にも自信をもって在宅生活・社会生活に復帰し、再発や再入院を防止するために、運動療法や生活指導などを含む総合的なプログラムをたてて治療・リハビリを進めるものです。リハビリスタッフなどのコメディカルと協力し、充実させていきたいと思っています。また、ペースメーカー

についても、山形市の病院まで行かなくても当院でできる治療が増えれば、地域の皆さんにより安心していただけるのではないかと考えています。

### ・座右の銘や好きな言葉はありますか？

「若いときに流さなかった汗は、年老いて涙にかわる」、野村克也さんの言葉です。「若い時の苦労は買ってでもしなさい」「後悔先に立たず」という意味です。医師を含め医療職は一生勉強です。学び続けそして経験を重ねながら、患者さんに向き合っていけるように努力していきたいですね。

### ・趣味や休日のリラックス方法はありますか？

息子と娘がいますが、一緒に公園に遊びに出かけたり、外の空気を吸いながら子ども達とのんびり過ごす



時間がとてもリラックスできますね。また、スポーツ観戦も大好きです。コロナが収まったら、職場の皆さんとも一緒に球場まで楽天戦の観戦に行きましょう。外で飲むビールは最高です！（笑）。

### ・最後に地域の皆さんへメッセージをお願いします。

上山市は、山大医学部にも近く地元には開業医の先生方も多くいらっしゃいます。その中で、上山市の中核医療機関であるみゆき会病院が「住民のために」果たす役割はとても重要だと思っています。これまで以上に連携を強化しながら、上山地域のみゆき会病院がまかなえる医療・完結できる医療を少しずつ増やしていきたい、疾患の種類や病状などによって更に適切に必要な医療を受けることができるように私も頑張っていきたいと思っています。みゆき会病院自体が、上山市の魅力の一つと言ってももらえるよう、そして上山市が更に元気で楽しい街になっていけるよう、医師の立場から盛り上げていきたいです！





# コロナ禍のストレス対策

～塞ぐ心のセルフケア～



みゆき会病院 副院長 佐藤 伸二  
産業医

新型コロナウイルスが世界に広まって人々の生活や環境に変化をもたらすようになって1年半になります。そんな中、感染症による体の健康被害だけでなく、様々なストレスにさらされる日常での心の健康も心配になります。感染したらどうなのか？知らずに誰かに感染させないか？大切な人を失わないか？どう守るのか？ウイルスを職場に持ち込んだらどうしよう？職を失わないか？会いたい人に会えない、楽しみを我慢する三密対策はいつまで続くのか？孤立無援だ！などなど。ようやくワクチン接種が始まり一息ついた感がありますが、まだ先行き不透明な日々が続きそうです。でも、「明けぬ夜はない、止まない雨はない。」です。もうしばらく、コロナ禍のストレスをなんとかやり過ごしていきましょう。ここに、ストレス対策の手法をいくつか紹介しますので、塞ぎがちな心のセルフケアを試してみてください。まず、WHO（世界保健機構）が提唱しているストレス対策のセルフケアです。

- ① 家族や友達に連絡を取る。
- ② 健康的な生活習慣を保つ。
- ③ 酒・タバコなどに頼らない。
- ④ 情報は正しいかを確認する。
- ⑤ これまでのストレス対策の成功経験を応用する。

先日目にした新聞のコラムも参考になりそうです。

「ちょっとした満足感、小さな達成感が、生活に弾みをつける。手っ取り早いのが掃除、洗濯、料理、裁縫……。もちろん読書、散歩、買い物、体操、それに新聞の切り抜きもオススメ。」

（朝日新聞「加藤登紀子のひらり一言」2021/7/4）

厚労省の広報（ポスター）もみてください（図1）。

また、専門家がすすめる日頃から身につけておくストレス対策（ストレスコーピング）の要点は、次のようなものです。こちらは少し頑張りが必要です。

- ① ストレス回避のための複数の手法を身につける。
- ② コミュニケーションスキルを磨いておく。
- ③ ポジティブシンキングをする。
- ④ 良い人間関係を築く。
- ⑤ 生活を上手に管理する能力を養う。
- ⑥ 相談できる能力と環境を整える。

様々なストレス対策のある中で、王道は、やはり「自分一人で抱え込まず、人と話すこと、相談すること」でしょうか。先日のオリンピック・パラリンピックの聖火リレーの報道に、ALS患者の医師が周囲の人に見守られながら車椅子で聖火を運ぶ記事がありました（2021/6/21）。ALSは進行性に全身の筋力が衰えて動けな神経難病ですが、発症間もない同病の患者さんが彼に悩みを相談して「これから周りに迷惑をかけることになるので死にたい。」と話したところ、「生きてください。必ず周りの人が助けてくれます。」と答えたとのエピソードが紹介されていました。

コロナ禍に限らず、その大小に限らず、ストレスや悩みは、まずは、誰かに話すことから始めてみてください。聞いてもらうことがセルフケアになります。また、サポートを受けるきっかけになります。話す相手はたくさんいるはず。家族、友人、同僚、上司、私も産業医の立場で相談相手としてお役に立つことができるかと思えます。気軽に声をかけてください。話す勇気を奮ってください。

コロナが蔓延し始めた昨年5月に評判になった句があります。

「しばらくは離れて暮らすコとロとナつぎ逢ふ時は君といふ字に」タナカサダユキ（朝日新聞 2020/5/2）（図2）  
誰もが会いたいと思う人に会える日常に戻る日を待ちましょう。

図1：[https://www.mhlw.go.jp/kokoro/img/210401\\_002.png](https://www.mhlw.go.jp/kokoro/img/210401_002.png) 図2：「コとロとナ」タナカサダユキ（朝日新聞 2020/5/2）

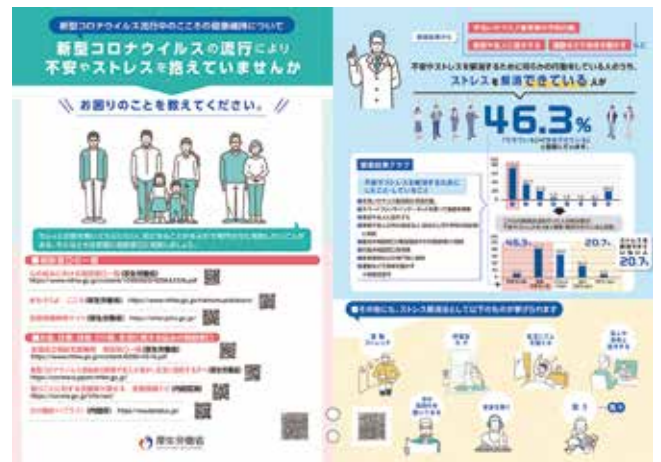


図1 厚労省のポスター



図2 「コとロとナ」：  
タナカサダユキ  
（朝日新聞 2020/5/2）



# プロフェッショナル リハビリセンター

みゆき会病院リハビリセンター長 冨田 利信

## 「今さらですがリハビリってなに？」

こんにちは。リハビリセンター長の冨田です。

早速ですが、みゆき会には総勢77人のリハビリスタッフ（療法士）がおり、そのうち44人がみゆき会病院で働いています。実はこの数は病院の規模に対して、とても多い配置人数であり、みゆき会病院が如何にリハビリテーションに力をいれているかが、ご理解いただけると思います。

今回、「プロフェッショナル」でリハビリテーションの3療法士のご紹介をするにあたり、まずは私からリハビリテーションの基本的な知識についてお話させていただきます。

ご存じの通り『リハビリテーション(Re-habilitation)』は英語です。日本語の訳は「全人間的復権」などとも言われておりますが、普及せず、日本では片仮名の「リハビリテーション→リハビリ」が一般的になりました。リハビリと聞いて皆さんはどんなイメージをもちますか？メジャーリーグで大活躍の大谷翔平が「2年間の辛いリハビリを乗り越えて復帰！」と聞けば、さぞや辛い訓練を想像されると思います。確かに辛い練習（正確には機能訓練と言いますが）、それもリハビリの一部です。しかし本来のリハビリはもっと広く、「再び元の人間らしい生活を取り戻すこと」に他なりません。

先ほどの英語を直訳するとReは再び、habilitationは能力を持つという意味です。では人間の能力とは何でしょう？人間にしかできないことが3つあるそうですが、なんだと思いますか？因みに赤ちゃんもどれも出

来ません。

1つ目は、猿からヒトに進化して最初に獲得した能力である「直立二足歩行」で、足跡の化石から約800万年前と言われています。2つ目は、移動から自由になった前足を手として器用に使って「道具」を作り、使いました。今の私たちは道具なしではご飯も食べられませんし、歯も磨けません。そして3つ目は、集団生活に欠かせない「言葉」を話し意思疎通するようになったことです。この3つは、どれができなくなっても人間は大変困ります。なので、この3つだけは何とか補償してあげないといけない、完全には治らなくても困らないようにすべきという社会的ニーズがあったようです。そこで「直立二足歩行」に関する困りごとを受け持つ仕事が理学療法士（PT）、「道具を使い生活を自立する」手伝いは作業療法士（OT）、コミュニケーション障害を担当するのが言語聴覚士（ST）です。これら3職種は違う教育課程で学び免許も違います。よく患者さんには、足のリハビリ、手のリハビリ、口のリハビリと言われ、まんざら大きな間違いではありませんが本来はそういう深い意味があります。

ということで、次回から3回に渡り我々リハビリのプロの話をして頂こうと思います。



理学療法士 (PT)



作業療法士 (OT)



言語聴覚士 (ST)

# ウィズコロナ期の地域包括ケアを考える



みゆき会 理事  
南館クリニック 院長  
ライフケアセンター南館 センター長

阿部吉弘

4月から南館クリニック、ライフケアセンター南館で仕事を始めさせていただきました。山形市では、3月半ばから新型コロナウイルス感染者の増加が見られ、仕事始め当初より新型コロナウイルスへの対応にあたりましたが、5月末から患者数が減少した状況です。対人サービスである医療・介護の分野でも病院や施設での面会制限、外来や通所サービスで感染が出れば診療や事業の休止により患者さんや利用者、家族の皆様への影響が全国的にでています。私たちの日常生活も新型コロナウイルスによってマスクの着用、3密を避けての行動など生活様式の大きな変更を余儀なくされました。今まで当たり前に行われてきた人間関係にも、影を落としていると思います。介護分野でも、全国的に展開されている地域包括ケアにも影響があるようです。地域包括ケアの根幹は利用者、家族を中心にそれを取り囲む各サービス事業、主治医、ケアプランを計画する介護支援事業者、さらには地域の民生委員の方々などの連携そして協働です。いわゆる「顔の見える関係」が利用者や家族の安心につながります。新型コロナウイルス出現で、リモートワークなどICT利用がさらに拡大されてきています。今後、地域包括ケアでのICT利用は拡大されていくことでしょう。しかし、高齢者へのコミュニケーションには人間の持つ五感への働きかけ、感情表現などは欠くことができません。幸い新型コロナワクチン接種も進み、2回目の接種を完了した高齢者は、山形県全体では58%を超えています（7月12日現在）。高齢者とのコミュニケーションのハードルも、少し低くなることが期待されます。ウィズコロナ期の地域包括ケアにはICTを利用する局面、人間の持つ五感などを大切にすることを、いかに組合わせて利用者・家族の皆様へ安心を与えるかが問われていると言えます。

## 私のリフレッシュタイム



3階東 看護師 淀野菜々美

休みの日に実家に帰り、ペットの犬とゆっくり散歩をするのが私のリフレッシュです。家の近くに咲い

ている花を見ながらゆっくり歩きます。家では猫も飼っているので、撫でて癒されています。

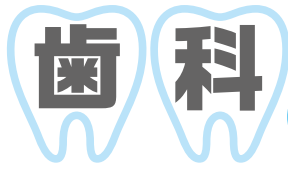


3階東 看護師 高橋わかな

今までのストレス発散方法としてライブや音楽フェスが趣味で毎年参戦していましたが、このコロナ禍のせいで外出自粛になってしまいました。そこで以前から母にすすめられていたパン作りを始めてみました。思っていたより美味しくできた達成感と作る工程の疲労感でストレス解消になりました！







# の健康だより

vol.1



## コロナ禍における歯科治療の中断にご注意ください。

ご自身の判断で治療を中断する前に「かかりつけ歯科医」にご相談下さい。



日本歯科医師会の発表によると、新型コロナウイルス感染症の拡大を受け、コロナ禍以前の2019年4月と昨年2020年4月の歯科受診件数と比較すると、約2割の方が受診を控えたという結果が残っています。この傾向は今年も続いており、当院でも治療中の患者様が受診を控えらるケースがみられます。一部のマスコミでは「歯科受診は感染リスクが高い」などの報道がありますが、この報道は万が一新型コロナウイルス感染者が歯科受診した場合に、「歯科医師や歯科衛生士などの医療スタッフに感染する危険性」を指しているものであり、患者様の多くが「歯科受診は感染リスクが高い」と誤解されているようです。

当院の歯科では、マスク、ゴーグル、手袋、フェイスシールドなどの標準予防策を徹底しております。また、予約制ですので密になりません。どうぞ安心してご来院ください。

ご自身の判断で受診を控えることで、むし歯や歯周病の進行を放置してしまうと、全身の健康に影響を与える可能性もあり、特に持病のある方などは全身状態の悪化につながる可能性が高くなると言われます。診療の継続や定期健診の延期などにつきましては、ご自身での判断をなさらずに、是非「かかりつけ歯科医」にご相談下さい。

また、ご来院いただくことが難しい場合は、電話診療でのお薬の処方も可能です（但し条件がございますのでご相談下さい）。また、当院では訪問歯科診療も行っておりますので、お気軽にご相談下さい。

### 歯科受診の予約・電話診療・訪問歯科診療などに関するお問い合わせ

023-672-8841 (歯科直通)

023-672-8282 (みゆき会病院代表)



歯科トップページ  
QRコード

## 私のリフレッシュタイム

看護師 主任 我妻 昌世

コロナ禍になり、子供と過ごす時間が増えました。今年の3月から、友人の勧めで娘2人が上山でサッカーを始めました。送迎は大変ですが、開放感のある自然豊かな環境で必死にボールを追いかける子供達の練習を観ながら、ゆっくりとした時間を過ごしています。練習後は、檜下の玉こんにやく、フルーツランドのアイスを食べるのも楽しみの一つです。上山でお勧めがありましたら教えて下さいね！



看護師 白田 弥生

コロナ禍になってはまったのは

野菜作りです。玄関を出て20歩で畑に行けるので、野菜を収穫したり、草取りや水かけをしています。今15種類の野菜を育てながら収穫時期が来るのを楽しみにしている所です。



# みゆきタイムズ発刊30周年を迎えて

病院長 安藤 常浩



みゆきタイムズが30周年を迎えました。振り返ると、平成元年に病院が開設し、その3年目に発刊。創刊号では、当時の原田順二病院長が、院内報としての情報共有や患者様地域の皆様への情報発信として必要であると述べられています。特別寄稿として、鈴木啓蔵元上市長の記事がありました。当時、医療・介護ニーズが高い背景に合致した病院開設が、住民にも強く受け入れられていたことが読み取れます。30年後の現在では時代が変わり、上市市の人口も約3.7万人から2.9万人に減少、高齢化と核家族化が進み、老老介護、単身の高齢者も増加し、当時と比べ医療ニーズは明らかに変容しています。

現在、国は高齢者の医療福祉体制の構築を進めています。在宅、病院、福祉施設での円滑かつ十分なサービスを提供できるよう『地域包括ケアシステム』が推進されています。みゆき会では全国でも模範となるモデルケースとなるよう、今後在宅医療や施設間の連携を強化し地域の皆様の医療、福祉をサポートし続ける所存です。また、医療レベルも大学に劣らぬスタッフ及び医療体制を構築してまいります。山形県内でも皆様に選んでいただき、安心してお任せいただける病院を目指します。そのためにも、みゆきタイムズをさらにご活用いただけますこと祈念申し上げます。



院内報「みゆき」創刊



「みゆきタイムズ」名称変更 第1号

## new face 新任スタッフ紹介

①出身地 ②自己紹介

リハビリ棟  
看護助手 **荒澤 佳子**



①上市市  
②趣味は映画鑑賞です。今まで教えていただきました手順を守り、しっかりと仕事に専念させていただきます。又上司の方々の御指導をいただき、一生懸命努力して頑張りますので宜しくお願い致します。

方々の御指導をいただき、一生懸命努力して頑張りますので宜しくお願い致します。

臨床検査  
技師 **龍元 はな**



①新庄市  
②7月から検査科に配属になりました。前職では健診センターにて生理機能検査を中心とした業務を行っていました。

検査科の一員として活躍できるよう励みます。よろしくお願いたします。

臨床検査  
技師 **武田 知之**



①寒河江市  
②中途採用としての知識と経験を活かし、より良い医療に貢献できるよう頑張りたいと思います。趣味はラーメン探訪

です。おすすめのお店共有しましょう。



**WORD SEARCH ことばさがし** 縦・横の一直線に下記の人物名が平仮名でかかれています。小文字も大文字になっています。縦と横の組み合わせもあります。テーマは、“山形に縁のある人物”です。探してみてください!

例：斎藤茂吉

- あき竹城    井上ひさし    上杉鷹山    ウド鈴木    大泉逸郎    柏戸  
小林武史    佐々木則夫    土門拳    橋本マナミ    浜田広介    伴淳三郎  
藤沢周平    前田慶次    松尾芭蕉    ミッチーチェン    最上義光    渡辺えり

う	も	き	ち	ー	い	ど	う	ど	こ	う	ろ	つ	い	み	ず	さ	ひ
と	じ	ん	け	ん	さ	わ	お	す	わ	も	か	ま	わ	つ	い	お	お
い	ん	ば	す	も	は	し	ふ	ず	き	が	あ	き	た	け	じ	よ	う
さ	ま	し	う	ど	ま	か	じ	い	け	だ	え	ま	は	こ	み	つ	ど
り	つ	ん	ざ	う	よ	ぎ	す	え	う	ふ	さ	わ	ち	ー	ば	ん	じ
え	お	じ	さ	わ	し	お	お	ま	え	じ	さ	よ	み	が	も	ど	ゆ
い	ば	ふ	さ	た	ゆ	う	へ	い	は	さ	き	し	た	け	し	り	ん
の	し	よ	う	な	み	つ	ち	の	ま	え	の	あ	し	す	ず	え	ざ
う	え	す	は	し	も	お	ー	け	だ	ん	り	き	や	ざ	な	べ	ぶ
え	ひ	さ	し	ゆ	と	あ	ち	い	ひ	ち	お	ん	ば	う	た	け	ろ
す	ず	つ	み	な	ま	き	え	ん	ろ	す	け	し	こ	よ	わ	し	う

(解答は10ページ)

## 脳 Dr.金城のいい健康レシピ



### 材料(4人分)

- ゴーヤー 200g
- 木綿とうふ 300g
- にんじん(スライス) 10g
- 豚肉ロース脂身なし 120g
- おろししょうが少々 2g
- たまご2個 100g
- かつおぶし2パック 5g
- 塩コショウ 2g
- オリーブオイル小さじ2 10cc

## ゴーヤーチャンプルー

沖縄で人気絶大の「チャンプルー料理」です。豚肉、たまご、とうふでたんぱく質豊富、ゴーヤーで健康的、栄養満点です。仕上げにかつおぶしを加えてください。塩分控えめを意識して作りましょう。

### 作り方

- ゴーヤーの綿を取り除き、厚さ5mmくらいにカットして、塩コショウ1gを加え、スライスしたにんじんと共にオリーブオイル小さじ1を熱したフライパンで強火で約3分間加熱してからボウルにとっておく。
- 同じフライパンに木綿とうふを入れ、へらでおおざっぱに分け、中火で約2-3分間加熱して1のボウルに移す。
- フライパンにオリーブオイル小さじ2を熱して、おろししょうがと塩コショウ1gを加えた豚肉を炒め、2を加え、溶き卵を混ぜ、火をとめてかつおぶしをかけて軽くかき混ぜる。

**100gあたり** エネルギー 102cal    塩分 0.18g    たんぱく質 8.5g    食物繊維 0.91g  
**1人分** エネルギー 189kcal    塩分 0.34g    たんぱく質 15.8g    食物繊維 1.7g



# 診療のご案内

2021年7月～



## 外来受付時間

日曜日・祝日は休みです

	月	火	水	木	金	土
午前	8:30～12:00					8:30～12:00 【整形は8:30～11:00】
午後	14:00～16:30 【小児科は14:00～16:45】					休診

## 整形外科 外来担当医師一覧表

日曜日・祝日は休みです

	月	火	水	木	金	土
午前	五十嵐(1・3・5週) 膝関節	高木(1週) 9:30～11:30 股関節・リウマチ・骨代謝 (予約制)	鈴木(智) 脊椎・骨髄・骨粗鬆症 (予約制)	中島(2・4週) 膝関節 (予約制)	豊島 膝関節 (予約制)	土曜外来 担当医
	三上(2・4週) 整形外科全般	原田 整形外科全般 (予約制)	原田 整形外科全般 (予約制)	原田 整形外科全般 (予約制)	原田 整形外科全般 (予約制)	
	高田 整形外科全般 (予約制)	原田 整形外科全般 (予約制)	高田 整形外科全般 (2・4週のみ予約制)	土田 手の外科・内反足 (予約制)	金谷 整形外科全般 (予約制)	
	土田 手の外科・内反足 (予約制)	高田 整形外科全般 (2・4週のみ予約制)	土田 手の外科・内反足 (予約制)	金谷 整形外科全般 (予約制)	高田 整形外科全般 (予約制)	
午後	金谷 (新患外来) 整形外科全般	土田 (新患外来) 手の外科・内反足	土田(1・3・5週) 豊島(2・4週) (新患外来)	杉田 (新患外来) 脊椎・骨髄・骨粗鬆症	高田 (新患外来) 整形外科全般	
	武井 脊椎・骨髄・骨粗鬆症	丸山 (2・4週) 上肢 (予約制)	武井 脊椎・骨髄・骨粗鬆症	杉田 脊椎・骨髄・骨粗鬆症 (予約制)	鈴木(朱) スポーツ外来(15:00～) (3週)	
	杉田 脊椎・骨髄・骨粗鬆症 (予約制)	丸山 (2・4週) 上肢 (予約制)	杉田 脊椎・骨髄・骨粗鬆症 (予約制)	高田 整形外科全般 (予約制)		
	高田 整形外科全般	豊島 膝関節	金谷 整形外科全般	原田 整形外科全般		

## 小児科<sup>※3</sup> 外来担当医師一覧表

日曜日・祝日は休みです

	月	火	水	木	金	土
午前	早坂	早坂		早坂	早坂	
午後	早坂	早坂	佐藤(裕)	早坂	早坂 (1・2・4・5週)	

## 内科 外来担当医師一覧表

日曜日・祝日は休みです

	月	火	水	木	金	土
午前	山内 心臓・循環器	佐藤(徹) 呼吸器	山内 心臓・循環器	山内 <sup>※4</sup> 心臓・循環器 (新患のみ・11:00まで)	平田 糖尿病	土曜外来 担当医
	三沢 消化器	高窪 糖尿病	三沢 消化器	太田 脳神経内科 (15日・29日)	有本 心臓・循環器	
	平田 糖尿病	安藤 呼吸器・感染症	平田 糖尿病	高窪 糖尿病	佐藤(徹) 呼吸器	
	高窪 (2・4週) 糖尿病		佐藤(伸) 血液内科		佐藤(伸) 血液内科	
午後	高窪 (2・4週) 糖尿病	佐藤(徹) 呼吸器	山内 心臓・循環器	佐藤(建) 呼吸器	佐藤(徹) 呼吸器	
	佐藤(伸) 血液内科	相澤(1・3週) 鈴木(琢)(2・4・5週) 血液	三沢 消化器	高窪 糖尿病	有本 心臓・循環器	
	平田 糖尿病	安藤 呼吸器・感染症 (第4週休診)	安藤 呼吸器・感染症	佐藤(徹) 呼吸器	安藤 呼吸器・感染症 <sup>※2</sup>	
		高窪 糖尿病	高窪 糖尿病			

## 脳神経外科 外来担当医師一覧表

日曜日・祝日は休みです

	月	火	水	木	金	土
午前		金城		小久保 (10:30～12:00)		
午後	金城					

## 歯科 外来担当医師一覧表

日曜日・祝日は休みです

	月	火	水	木	金	土
午前	午前は齋藤・佐藤(尚)、 午後は齋藤が診察いたします。					交代で診察 (予約制)
午後	休診日については、歯科へお問い合わせください。(予約制)					

■学会等の都合により、休診や担当が変更になる場合がありますのでご了承ください。

※1…武井医師の診察はすべて完全予約制です。

※2…午後2:00～2:30禁煙外来新患 午後2:30～4:30禁煙外来再来診察になります。

※3…小児科の予防接種の受付は午後4:00までです。 ※4…11:00～他の外来医師、安藤医師が対応します。

●健康診断は火曜日、金曜日の午前(予約制)となっております。お電話でお問い合わせください。

得意とする分野	医師	こんな症状についてのご相談
膝関節	豊島・中島・五十嵐	膝の痛み、けが、変形など
手の外科・内反足	土田	肘から指先まで、足の全般的なけがや麻痺、変形など
脊椎・骨髄・骨粗鬆症	武井・杉田・鈴木(智)	背骨の痛み・変形、手足のしびれなど
股関節・リウマチ・骨代謝	高木	リウマチ、股関節、足関節の痛みなど
上肢	丸山	上肢(肩から手指にかけて)の機能に 関係する疾患や外傷全般を扱います
整形外科全般	原田・金谷・高田・三上	骨・関節・筋肉の痛み、けが、変形など
脳神経外科	金城・小久保	頭痛、頭部外傷、けいれん、一時的な半身の 麻痺、一時的に言葉が出ない時など
歯科	齋藤・佐藤(尚)	虫歯、歯周の腫れ、痛みなど歯科全般

得意とする分野	医師	こんな症状についてのご相談
呼吸器・感染症	安藤	肺炎、気管支炎、喘息、感染症全般
呼吸器	佐藤(建)	肺炎、気管支炎、喘息、いびき、日中の強い眠気など内科全般
	佐藤(徹)	呼吸器外科領域
心臓・循環器	有本・山内	狭心症など心臓血管を中心とする病気、高血圧、不整脈など
糖尿病	平田・高窪	糖尿病・生活習慣病など内科全般
消化器	三沢	消化管(食道・胃・腸)、肝臓、胆のう、膵臓領域
血液	佐藤(伸)・相澤・鈴木(琢)	血液疾患領域
脳神経内科	太田	神経難病、認知症
小児科	早坂・佐藤(裕)	小児科一般

みゆき会病院ホームページもご覧ください



QRコードは  
こちら



解答

う	も	き	ち	ー	い	ど	う	ど	こ	う	ろ	つ	い	み	ず	さ	ひ
と	じ	ん	けん	さ	わ	お	す	わ	も	か	ま	わ	つ	い	お	お	
い	ん	ば	す	も	は	し	ぶ	ず	き	が	あ	き	た	け	じ	よ	う
さ	ま	し	う	ど	ま	か	じ	い	け	だ	え	ま	は	こ	み	つ	じ
り	つ	ん	ご	う	よ	さ	じ	え	う	ぶ	さ	わ	ち	ー	ば	ん	じ
え	お	じ	さ	わ	し	お	お	ま	え	じ	さ	よ	み	が	も	ど	ゆ
い	ば	ふ	さ	た	ゆ	う	へ	い	は	さ	き	し	た	け	し	り	ん
の	し	よ	う	な	み	つ	ち	の	ま	え	の	あ	し	ず	え	ざ	
う	え	す	は	し	も	お	ー	け	だ	ん	り	き	や	ざ	な	べ	ぶ
え	ひ	ず	さ	し	ゆ	と	あ	ち	い	ひ	ろ	ち	お	ん	ば	う	た
す	ず	つ	み	な	ま	き	え	ん	ろ	す	け	し	こ	よ	わ	し	う

# みゆき会病院

〒999-3161 上市市弁天二丁目2-11 ☎023-672-8282  
ホームページ <http://www.miyuki.or.jp/>

みゆき会

検索